



Afsender  
Ishøj Kommune, Center for Ejendomme og Byggesager  
Ishøj Store Torv 20, 2635 Ishøj

Ejendomsnummer (BFE-nr.): 233488  
Udskriftsdato: 25.02.2026

---

**Denne BBR-meddelelse er hentet via selvbetjening.**

Tilføjelser eller rettelser bedes oplyst til kommunen på: [byg@ishoj.dk](mailto:byg@ishoj.dk) eller tlf. 43 57 75 10.  
Ejere af ejendommen kan desuden benytte selvbetjeningsløsningen på [www.bbr.dk](http://www.bbr.dk).  
Yderligere information om BBR-meddelelsen findes til sidst i dette dokument.

---

## Oplysninger om ejendom

Ejendomsnummer (BFE-nr.): 233488, Ejerlejlighedsnummer: 70  
Moderejendoms ejendomsnummer (BFE-nr.): 8789292  
Ejendommen består af: 1 enhed  
Tinglyst areal fra Matriklen: 71 m<sup>2</sup>  
Ejendommen har tidligere haft eller været en del af kommunalt ejendomsnummer: 183-23144

---

## Oplysninger om ejerlejlighed

### Enhed: Vejledalen 60, 3. tv

Enhedens anvendelse: Bolig i etageejendom, flerfamiliehus eller to-familiehus (kode 140)

Boligtype: Egentlig beboelseslejlighed med eget køkken (kode 1)

Enhedens samlede areal:	63 m <sup>2</sup>	Antal badeværelser:	1
heraf Enhedens boligareal:	63 m <sup>2</sup>	Antal vandskylende toiletter:	1
heraf Enhedens erhvervsareal:	0 m <sup>2</sup>	Antal værelser:	2
Areal af åben altan/tagterrasse:	0 m <sup>2</sup>		

Enhedens supplerende varme: Ingen oplysning registreret

### Bemærkninger om enhed

LUKKET ALTAN 9 KVM INDGÅR IKKE I AREALET  
PULTERRUM 5 KVM TILHØRER EJERL

---

## Oplysninger om bygning tilknyttet ejerlejlighed

### Bygning 2

Bygningens anvendelse: Etagebolig-bygning, flerfamiliehus eller to-familiehus (kode 140)

Opførelsesår: 1974

Om-/tilbygningsår: Ingen oplysning registreret

Antal etager: 5

### Beliggenhed

Adresse: Vejledalen 56, 2635 Ishøj

Matrikelnummer: 11c, Ejerlavnavn: Tranegilde By, Ishøj (ejerlavskode 20852)

Kvalitet af koordinatsæt: Sikker geokodning (kode 1)

## Materialer

Ydervægsmateriale: Betonelementer (kode 6)

Tagdækningsmateriale: Tagpap med lille hældning (kode 1)

## Varmeforsyning

Bygningens varmeinstallation: Fjernvarme/blokvarme (kode 1)

## Arealer i grundplan

Bebygget areal: 464 m<sup>2</sup>

Overdækket areal: 0 m<sup>2</sup>

## Bemærkninger om bygning

OVERDÆKKET INDGANGSPARTI 64 KVM

FÆLLESAREAL 220KVM+PULTERRUM 180KVM INDG. I BYGN+ANDET AREAL

LUKKEDE ALTANER 216 KVM INDGÅR I BYGNINGS- OG ANDET AREAL

---

## Kort til BBR-meddelelsen

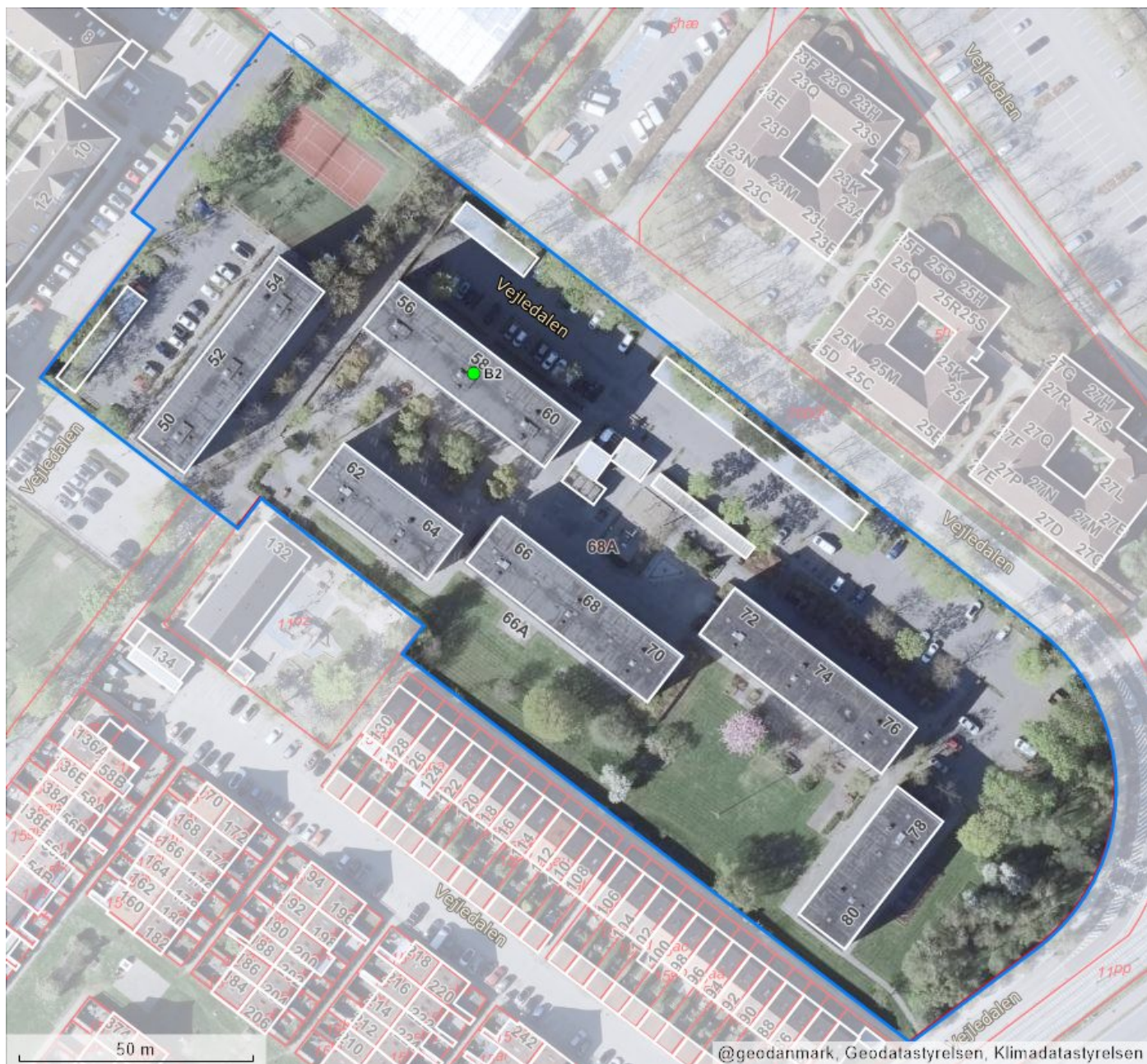
Dette kort viser beliggenheden af ejendommens bygninger og tekniske anlæg.

Bygninger og tekniske anlæg, der er registreret i BBR, vises med prikker samt B1 for Bygning 1, T1 for Teknisk anlæg 1 osv.

Hvis prikken er rød, er der brug for ejers medvirken til at flytte prikken til den korrekte beliggenhed af bygning eller teknisk anlæg. Dette gøres af ejer på [www.bbr.dk](http://www.bbr.dk), hvor der kan zoomes ind på kortet.

Det er kun prikkerne, ejer skal forholde sig til i BBR. Alle streger, grænser og bygningsomrids er baggrundsdata fra andre kilder. Matrikelkortet er vejledende, og skellenes nøjagtige placering falder ikke altid sammen med hække m.m. på luftfotoet. Se [www.matriklen.dk](http://www.matriklen.dk).

Luftfoto optages om foråret, og de hvide bygningsomrids tegnes på baggrund heraf. Derfor kan der ses forsinkelser, hvor fx en bygning stadig er tegnet med et hvidt bygningsomrids, selvom bygningen er nedrevet og slettet fra BBR. Se [www.geodanmark.dk](http://www.geodanmark.dk).



### Forkortelser

B# Bygning #  
T# Teknisk anlæg #  
NY Nybyggeri

### Prikker på kortet

- Bygning/teknisk anlæg er sikkert placeret
- Bygning/teknisk anlæg er usikkert placeret
- \* Bygning på fremmed grund

### Streger i kortet

- Ejendom
- Matrikelskel
- Bygningsomrids

## Om BBR-meddelelsen

---

BBR-meddelelsen er en udskrift af de aktuelle oplysninger, som er registreret om en ejendoms bygninger, boliger og tekniske anlæg i Bygnings- og Boligregistret (BBR).

Oplysningerne i BBR anvendes til mange formål i både stat, kommuner og private virksomheder. I det offentlige gælder det fx ejendomsvurdering og

bloktilskud til kommunerne samt boligstøtte. I det private gælder det fx låntagning og ejendomshandel i finans- og ejendomssektoren.

For nyere bygninger stammer oplysningerne i BBR primært fra byggesagsbehandlingen. For ældre bygninger stammer oplysningerne typisk fra nuværende eller tidligere ejere af en ejendom.

## Ejers oplysningspligt

---

Det er altid den aktuelle ejer af en ejendom, der har ansvar for at indberette oplysninger til BBR for at sikre, at oplysningerne i BBR er korrekte.

Derfor er det vigtigt, at du som ejer læser BBR-meddelelsen og kontrollerer, om alle bygninger, boliger og tekniske anlæg på ejendommen er registreret rigtigt.

Ved køb af ejendom eller ved ændringer vedrørende bygnings- og boligforhold samt tekniske anlæg er det ekstra vigtigt at være opmærksom på, om registreringerne i BBR er korrekte.

Hvis oplysningerne er mangelfulde eller forkerte, har du som ejer pligt til at meddele de rigtige oplysninger til kommunen. Dette kan fx gøres via selvbetjeningsløsningen på [www.bbr.dk](http://www.bbr.dk).

Det er kommunen, som er ansvarlig for at registrere oplysningerne i BBR.

Kommunen har lov til at kontrollere oplysningerne, der indberettes til BBR. Kontrollen kan ske ved besøg på ejendommen eller ved registersamkøring med andre kilder, fx folkeregistret eller luftfotos.

Reglerne om Bygnings- og Boligregistret står i lov om bygnings- og boligregistrering (BBR-loven) (lovbekendtgørelse nr. 797 af 6. august 2019).

Der kan gives en bøde efter BBR-loven, hvis oplysninger ikke indberettes til BBR, eller hvis der gives forkerte oplysninger.

En registrering i BBR betyder ikke nødvendigvis, at et forhold er lovligt i henhold til anden lovgivning.

## Særlige oplysninger

---

For en ejerlejlighed kræver blandt andet disse oplysninger opmærksomhed:

- Samlet boligareal
- Samlet erhvervsareal
- Areal af åben altan eller tagterrasse
- Supplerende varme (kodeliste)
- Antal badeværelser
- Antal vandskyllende toiletter
- Antal værelser

Nogle oplysninger i BBR registreres med en kode. Oversigt over koder kan ses på [www.bbr.dk/kodelister](http://www.bbr.dk/kodelister).

### Tinglyst areal

Ejerlejlighedens tinglyste areal registreres ikke i BBR, men vises på BBR-meddelelsen. Ejerlejlighedens tinglyste areal er ofte forskelligt fra boligarealet i BBR, fordi arealerne opgøres efter forskellige principper. BBR's boligareal kan fx inkludere en andel af bygningens adgangsareal.

### Areal af åben altan

Det samlede areal af åbne altaner og tagterrasser, som ejerlejligheden har ene adgang til. Ejer har ikke oplysningspligt i forhold til denne oplysning, der dog kan oplyses frivilligt.

### Supplerende varme

Fast varmeinstallation, der supplerer ejerlejlighedens opvarmning, fx en brændeovn.

### Antal badeværelser

Antal rum, der er indrettet til at tage bad i.

### Antal vandskyllende toiletter

Antal toilet-kummer (wc'er), der er i en bolig.

### Antal værelser

Antal rum, der kan anvendes som værelser til beboelse, erhverv eller en kombination heraf.

## Registrering i BBR

---

En ejerlejlighed i BBR er typisk én enhed, der er en bolig i en etageejendom eller fx et erhvervslejemål.

I BBR registreres oplysninger om ejerlejligheden og bygningen, som ejerlejligheden ligger i:

### Enhed

En enhed ligger inde i en bygning og har typisk sin egen selvstændige adresse. På enheden registreres fx enhedens anvendelse, bolig- og erhvervsareal, køkken-, toilet- og badeforhold samt antal værelser.

En enhed i BBR kan være opdelt i flere ejerlejligheder, fx hvis to ejerlejligheder er lagt sammen

## Arealer i BBR

---

Arealer i BBR måles til ydersiden af ydervæggene. Det vil sige inklusive arealer af alle vægge. Areal af vægge mellem boliger deles ligeligt. Arealer måles i niveau med færdigt gulv, dog undtaget for tagetager, der måles 1,5 meter over færdigt gulv til den udvendige side af taget.

### Boligareal

Boligarealet er det areal, som er indrettet til boligformål. Det omfatter værelser og stuer, køkken, bade- og toiletrum, entré, interne trapper og gangarealer m.m. samt udnyttet areal i en tagetage.

I boligarealet indgår desuden areal af kælderrum, der anvendes til boligformål, dvs. opfylder byggelovgivningens krav til beboelsesrum, samt areal af bade- og toiletrum i kælderen.

For lejligheder indgår ofte en andel af bygningens adgangsareal i boligarealet, fx en andel af trappeopgangen, elevatoren eller altangangen. Adgangsarealer fordeles ligeligt mellem de enkelte boliger.

For institutionsboliger indgår desuden en andel af fælles boligarealer i boligarealet.

En ejerlejlighed kan også være opdelt i flere enheder i BBR, fx en lejlighed med tilknyttet garage.

### Bygning

En bygning på ejerlejlighedens BBR-meddelelse er den bygning, som ejerlejligheden ligger i, typisk en etageejendom. På bygningen vises enkelte oplysninger, fx bygningens anvendelse, varmeinstallation, opførelsesår samt ydervægs- og tagdækningsmateriale.

Yderligere oplysninger om bygningen kan findes på moderejendommens BBR-meddelelse.

En bygning kan også være en del af selve ejerlejligheden, fx en garage.

### Bebygget areal

Det areal, som bygningen fylder på grunden set oppefra. Tagudhæng og halvtage medregnes normalt ikke. Bebygget areal svarer typisk til stueetagens areal – inklusive indbygget udestue, udhus, garage og carport.

### Samlet bygningsareal

Summen af alle bygningens regulære etagers areal – uden areal af tagetage, kælder, åbne altaner og åbne overdækkede terrasser, men inklusive indbygget udestue, udhus, garage og carport.

### Tagetagens areal

Samlet areal af hele tagetagen – både bolig- og erhvervsareal samt det areal, der potentielt kan indrettes til bolig- eller erhvervsformål. Åbne altaner og tagterrasser medregnes ikke.

### Tagetagens udnyttede areal

Den del af tagetagens areal, der er indrettet til boligformål eller anvendes til erhvervsformål og indgår i enhedens bolig- eller erhvervsareal.

### Kælderens areal

Samlet areal af hele kælderen. Arealer i krybekældre medtages ikke.